

СРЕДНОВЕКОВНИТЕ ХРИСТИЯНСКИ ХРАМОВЕ И СКАЛНИ ОБИТЕЛИ ПО ШУМЕНСКОТО ПЛАТО – СВЕДЕНИЯ И ПРОУЧВАНИЯ ОТ XVII В. ДО ДНЕС

Георги Кънчев

MEDIEVAL CHRISTIAN CHURCHES AND ROCK MONASTERIES ON THE
SHUMEN PLATEAU - DATA AND RESEARCH FROM THE XVIITH CENTURY
TO THE PRESENT
Georgi Kanchev

Abstract: The article attempts to present and summarize in a chronological aspect the data and studies related to the medieval Christian churches and monasteries located along the rocky ridge surrounding the Shumen plateau. The sites, that at different times have attracted the attention of many historians and archaeologists, are mostly the abodes associated with the entry of hesychasm into the Bulgarian lands. Evidence has been presented that these were not independent monastic units, but were part of rock hermitages to a monastery or a main church at the foot of the slopes in the ravines of the Shumen Plateau. It can be assumed that the period XII-XIVth century was the apogee of the functioning of the rock monasteries in the Shumen region, but some of them most likely existed in an earlier stage - the Early Bulgarian Middle Ages. The scholarly issues in connection with the model of building of complexes of a main church or monastery and adjoining rock cloisters can be examined in future joined expeditions and research aimed at completing the archaeological map of the Shumen Plateau.

Key words: archaeological map of the Shumen Plateau, medieval Christian churches, monasteries

<https://doi.org/10.46687/ZDGB8632>

В настоящата разработка се прави опит да бъдат проследени и обобщени в хронологичен аспект сведенията и проучванията, свързани със средновековните християнски църкви и манастири, които попадат в границите на Шуменското плато. Обектите, които са привличали в различно време вниманието на редица историци, краеведи, археолози, са най-вече обителите, разположени по скалния венец, опасващ платото.

Шуменското плато е сред височините в източната част на Дунавската равнина, които са с важно географско и стратегическо значение. То се издига самостоятелно, като от север, юг и изток е затворено от стръмни скалисти склонове, а на запад постепенно се снишава към източните склонове на Стара планина¹. Благоприятните природни условия и реките Осмарска, Троицка, Калугерска, Поройна, Стражка и др., прорязващи платото, предоставят възможност за заселването му от дълбока древност, за което свидетелстват

¹ Шуменското плато (за разлика от Природен парк „Шуменско плато”, обявен за защитена територия през 1980 г.) обхваща територията, заключена между р. Голяма Камчия на юг, р. Врана на югозапад, р. Пакуша и възвишението Фисек на северозапад, Шуменското поле на изток. По периферията на така очертаната територия на платото са разположени селищата Троица, Осмар и Кочово по южните склонове, Новосел, Средня и Черенча по северозападните склонове, Лозево, Градище и Белокопитово по северните склонове и Шумен по източния склон.

праисторическите артефакти, открити от Рафаил Попов (Роров 1904) в естествените пещери по скалистия карстов бряг под Шуменската крепост.

Шуменското плато е имало значимо място през Античността и Средновековието, както и по времето на Първото и Второто българско царство, за което свидетелстват многочислените останки от старинни селища, крепости, пътища, манастирски комплекси, скални църкви, гробници и килии. Най-значимите обекти по Шуменското плато са Шуменската крепост в м. Хисарлъка и християнските храмове и скалните обители. Съществуването на църкви² в крепостта и около нея може да се проследи от ранновизантийския период до Късното средновековие (XII – XIV в.), когато Шуменската крепост се превръща в един от най-важните градски центрове на Второто българско царство. Скалните комплекси от своя страна са разположени най-вече по обширните скални венци и масиви в източните и южните части на Шуменското плато. Описани и до голяма степен проучени³ и каталогизирани⁴ са скалните килии, скитове, гробници и манастирски комплекси в Осмарския, Троишкия, Калугерския и Дивдядовския боаз, както и в местностите Хисаря и Йълдъз табия („Звездно укрепление“) и в долината на р. Стражка (край с. Лозево).

Сведения за християнските храмове и скалните манастири по Шуменското плато

Макар че вековната история на Шумен и околността да е отразена в редица писмени паметници от Същинското и Късното средновековие (византийски летописи⁵, пътеписи⁶, литературни произведения⁷, османски документи⁸),

² За броя, датирането и архитектурния облик на църквите в крепостта и около нея вж.: Antonova 1995: 69-82.

³ Вж. Zlatarski 1897: 42-61; Zlatarski 1901: 726-730; Popov 1904; Shkorpil 1905: 428-442; Dremsizova, Antonova 1960: 2-5, 29-32; Maslev 1963: 95-102; Antonova 1981: 86-93; Dremsizova-Nelchinova 1997: 131-139; Nikolov 2008: 49-56.

⁴ Dremsizova-Nelchinova, Antonova 1975.

⁵ В чешката енциклопедия „Ригеров научен речник“ (1872 г.) се споменава, че в документи от IX век в Шумен се е намирало седалището на българския владетел Крум и че през 811 г. крепостта е разрушена от имп. Никифор, вж.: Antonova 1975: 45-46; Urban, Vachkova 1995: 95-96. Спорно е тълкуването на т.нар. „Симеонов връх/хълм“, споменат в „Алексиада“ (XII в.) на Анна Комнина, като място, където имп. Алексей I Комнин останал на бивак по време на похода си към Дръстър: според В. Антонова въпросният връх/хълм е Шуменската крепост, а според В. Златарски – хълмът при с. Войвода, североизточно от Плиска. Вж.: Antonova 1995: 10; Zlatarski 1934: 497.

⁶ В най-ранното описание от 1153 г., принадлежащо на Ал-Идриси, за Шумен е споменато, че е стар и значим град в подножието на една височина (планина) с добре развита търговия и изобилни природни богатства. Вж.: Shkorpil 1910: 104; Nedkov 1960: 45, 83; Staynova 1995: 131.

⁷ Немският поет Михаил Бехайм в своя поема, написана по разказ на очевидец, участвал в обсадата на Шумен в армията на Владислав III Ягело, отразява падането на Шумен в ръцете на кръстоносците през 1444 г.: „дойдоха до една крепост, наречена Шемла, доколкото чух. Тя лежеше върху скалата на една планина и не можеше да се превземе с лека обсадна машина“. Вж.: Georgieva, Penkov 1996: 22-23.

⁸ В османски хроники, административни, съдебни и данъчни документи се споменава за превземането на Шуменската крепост и последвалото разрастване на града в равнината

информация за съществуването и съдбата на средновековните християнски храмове и скални обители по Шуменското плато не се открива. За пътешествията от XVII–XIX в. Николай Тодоров отбелязва, че пътешествениците предварително се запознавали със селищата, през които е трябвало да минават, при което в своите описания отдавали голямо значение на останките от Античността и Средновековието (Todorov 1972: 20). Дори и в тези по-подробни писмени паметници нито в едно описание на град Шумен и околностите (напр. на Хаджи Калфа от 40-те години на XVII в., на Евлия Челеби от 1651 г., на Васиф ефенди от 1774 г., на арменския историк Минас Пъжъшкян от 1798 г., на множество западноевропейски военни и учени като полк. Ротие, д-р Ами Буе и др.)⁹ на християнските култови сгради и центрове по Шуменското плато не е отделен нито ред¹⁰.

Първи сведения за скалните манастири по Шуменското плато дава архиепископ Петър Богдан Бакшев след посещението си в Шумен през 1640 г., което е отразено в неговия труд „Описание на царство България”¹¹:

„18 септември 1640 година, посетих град Шумен, без стени, разположен под планината, и на изток има обширни поля и неголеми хълмове; плодове, всякакви животни, биволи и пр., лук, чесън и много други зеленчуци. Също и тук няма католическа църква, извършва се богослужба по къщите със страх, както сега изпитавме. Има 20 души за причастие, със 7 деца, по народност дубровчани и не плащат данък на турците, защото Републиката плаща годишно за всички. Имат свещена одежда и чаши, когато понякога идва свещеник от Провадия, защото те нямат свещеник. Помазах 7 деца. Към север над града в планината се намира отшелническа обител, издълбана в скалата, и добре се виждат славянски или сръбски писмена и образите, но всичко е разрушено от турците (подчертаното мое – Г.К.)” (Dimitrov 2001: 132)¹².

като важен административен и военен център в Османската империя. Вж.: Georgieva, Penkov 1996.

⁹ В текстовете на посочените автори Шуменската крепост е локализирана „върху един хълм”, „извън града на една височина”, но е интересно, че Ф. Каниц отбелязва, че „Моите последователи ще трябва да определят мястото, където се е намирала старата шуменска крепост, за която говори и Васиф ефенди.”, вж.: Belezhki 1963: 135.

¹⁰ Една от причините за това може да бъде, че авторите на пътешествията наблягат на фортификационните съоръжения, на пътната мрежа, на етническият състав и икономическият облик на града. От друга страна, възможно е по онова време в известна степен сред местните хора паметта за християнските храмове и обители по Шуменското плато да е избледняла, а точното им местоположение да е било известно на малцина (вж. по-долу коментара за объркването на местностите и манастирите у К. Иречек).

¹¹ Както посочва Б. Димитров, този историко-географски труд на П. Бакшев, част от релацията от 1640 г., приживе на епископа остава в непубликуван ръкопис, съхраняван във фонда „Барберини”. Вж.: Dimitrov 2001: 72.

¹² В посоченото издание при описанията на посетените от П. Бакшев градове в България за датата **8 септември 1640 г.** е отбелязано, че архиепископът е пребивавал и в Русчук, и в Шумен, като първото съобщение се отнася за град Русчук. Без да се коментират причините за несъответствието, за пребиваването в Шумен в настоящото изложение се приема датата

От същия труд на П. Бакшев научаваме за съществуването на манастир, намиращ се в село до Преслав, като архиепископът отбелязва, че селото е било епископски център, че по това време в манастира „седи владика” и че все още се виждат кирилски надписи, които не са добре запазени и трудно може да се разчетат (*Acta Bulgariae* 1887: 77). Вероятно за същия манастир свидетелства в записките си германският пътешественик на датска служба Карстен Нибур, който през 1767 г. на връщане от Арабия посещава Преслав, където от местни жители научава за „Св. Троица” („*Sfetta Troiza*”), отстоящ(а) на 1¼ ч. от Преслав (*Jireček* 1888: 643).

Сведения за скалните обители по южния склон на Шуменското плато в района на с. Осмар и за състоянието им към средата на XIX в. се откриват в автобиографията на Сава Доброплодни. Българският възрожденски учител съобщава, че през 1857 г. „*По пътя стигнахме до едно село, именуемо Осмар. Там въвн от селото, вътре в канарите намерихме черквица малка или монашески килии, с икони, обезобразени от неверници, дето навярно са се криели и живеели монаси българи; намерихме и като гробница там и човечески кости и пр. Юнакът, който се покатери и влезе в тяз стръмни канари и мен покачи с въже, беше Васил Стоянов*” (*Dobroplodni* 1893: 52). В предосвобожденския период старините в Шуменския регион привличат вниманието не само на бележити български възрожденци като В. Друмев, Д. Войников, В. Стоянов, Хр. Бояров и др., но и на редица чуждестранни учени и пътешественици като Ф. Каниц, К. Иречек, братята Шкорпил и др.¹³

Следващото известие, свързано с християнските обители в околностите на Шумен, е на К. Иречек, който в своето описание на българските земи от 1888 г. (издадено на чешки език в Прага, а преведено на български език през 1899 г.) отбелязва, че „*над изворите на Боклуджа има някаква си пещера Хинди-бунар, а горе над нея лежи местността на стария Хисар, средновековната Шуменска крепост. Към нея е принадлежал и някакъв манастир, тъй като лозята под Илдъз-табия се наричат мананстирски лозя...*” (*Irechek* 1974: 865-866). В сведението на К. Иречек се забелязва несъответствие по отношение на посочените местности по Шуменското плато, с които той свързва маркирания от него манастир: дали става въпрос за скалния манастир под Шуменската крепост, или за скалната обител под Йълдъз табия. Това обаче може да се обясни с факта, че К. Иречек не е посетил посочения манастир (който не е прилежащ към Шуменската крепост), а информацията за него ползва от по-ранното описание на П. Бакшев (*Jireček* 1888: 636). В същия труд на К. Иречек се открива и информация, че през 1869 г. при прокарване на път от Дивдядово до Шумен в издадената долна част от варовиковия масив работниците откриват две отделни каменни ниши (*Jireček* 1888: 641), които най-вероятно са свързани с регистрираните по-късно от К. Шкорпил останки от малка църква (*Shkorpil* 1905: 437).

18 септември, тъй като тази дата се чете в изданието на разглеждания труд на П. Бакшев в края на XIX в., вж.: *Acta Bulgariae* 1887: 77.

¹³ За първите опити за създаване на Археологическо дружество и за началото на музейното дело в Шумен вж.: Velikov 1979: 200-208.

Проучвания на християнските храмове и скалните манастири по Шуменското плато

В края на XIX и началото на XX в. се засилва интересът към средновековните старини в Шуменския край. Първите достижения от проучванията на християнските храмове по Шуменското плато стават достояние за науката чрез публикациите на В. Златарски, К. Шкорпил и Р. Попов.

През 1897 г. В. Златарски в своя статия (Zlatarski 1897), опитвайки се да локализира манастира на черноризец Тудор Доксов, дава сведение за разкопани и унищожени руини по южния склон на Шуменското плато между селата Хан Крум и Троица, където се е намирала богата и голяма църква, около която е имало и други сгради, а това дава основание на автора да изкаже хипотезата, че на това място е съществувал средновековен манастир¹⁴. В тази си разработка В. Златарски описва също така посетените от него изкуствени пещери по скалните масиви в Осмарския, Троишкия и Калугерския боаз. След като представя най-общо състоянието на пещерите (планове, размери, частично запазени фрески), заключава, че скалните обители са служили до Късното средновековие като скитове към предполагаемия средновековен манастир „Св. Троица” (Zlatarski 1897: 56-59).

В следваща своя публикация от 1901 г. В. Златарски съобщава, че при „случайни разкопки вънъ отъ гр. Шуменъ надъ мѣстността, наречена „Къошкетовъ” (Zlatarski 1901: 726) е открит т.нар. *Надпис на Стилиян*, като представя първото разчитане на текста. Интерпретирайки съдържанието на епиграфския паметник, свидетелстващ за съществуването на църква на това място, българският учен лансира идеята, че споменатият в текста храм е бил част от манастирски комплекс или в близост до манастир (Zlatarski 1901: 728-730). В свое научно съобщение за втори епиграфски (двуезичен) паметник, открит на същото място над м. Къошкове, В. Златарски доразвива идеята си за съществуването на скит или постница, свързан(а) с манастира „Св. Троица” (Zlatarski 1902: 223-224), намиращ се на южния склон на Шуменското плато между селата Троица и Хан Крум, просъществувал според сведения на пътешественици до втората половина на XVIII век (Zlatarski 1901: 729).

Последвалите системни огледи, описания и проучвания – снимки, скици, окомерни схеми и карти (ИРАИК т. X)¹⁵ – на Шуменската крепост и скалните манастири по Шуменското плато са дело на чешкия археолог К. Шкорпил. След като обхожда целенасочено Шуменското плато, К. Шкорпил маркира видимите и добре запазени по това време старини от Античността и Средновековието. В резултат на тези проучвания: 1) е изработена първата скица за формата и обхвата

¹⁴ В. Златарски свързва въпросните руини с посочения от П. Бакшев манастир в „село, което е било епископство” в близост до Преслав и със „Св. Троица”, спомената от К. Нибур. Вж.: Zlatarski 1897: 60.

¹⁵ В предходни публикации на братята К. и Х. Шкорпил е изложена диференциация на скалните колонии в Североизточна България по географски принцип („IV. Колонии по Шуменската планина”), но заявяват, че изследванията върху скалните пещерни паметници от Провадийската и Шуменската планина ще бъдат поместени в следващи публикации, вж.: Шкорпил, К. и Х. Североизточна България в географско и археологическо отношение. – *СбНУ*, VII, 1892, 49; *СбНУ*, VIII, 1892, 31.

на Шуменската крепост (**Обр. 1**); 2) са изработени плановете и схемите на скалните църкви, килии и манастири в боазите по Шуменското плато, до които е имал достъп¹⁶; 3) е изследвана терасата над дола, известен с наименованието Хисар боаз (едно от трите разклонения на Харачи боаз, започващ южно от Кьошковете), като фиксира мястото на една църква (№ 11), в чиито руини са открити надписи и рисунки, а в близост и една баня (**Обр. 1, 2**); 4) разчита и интерпретира откритите гръцки и славянски надписи.

През същия период трябва да бъдат отбелязани също така проучванията на Р. Попов, който през 1901 г. предприема частично изследване на пещерите при т.нар. Цар-Крумове порти (по-късно продължени от В. Антонова и Цв. Дремсизова – 1958/59 г.). През 1905 г. под ръководството на Р. Попов и Шуменското окръжно археологическо дружество са проведени частични сондажни разкопки на манастира при селата Хан Крум и Троица, локализиран по-рано от В. Златарски. През 1925 г. Р. Попов извършва разкопки на т.нар. Римска баня в подножието на югоизточния склон под Шуменската крепост, но резултатите от проучванията не са публикувани (Dremsizova, Antonova 1960: 1).

До средата на XX в. редовни археологически разкопки и проучвания на старините по Шуменското плато не са предприемани, а със задачата за опазване, разчистване и популяризиране на културно-историческото наследство от региона е ангажирано сдружение „Българска старина“¹⁷, създадено по инициатива на К. Шкорпил. Спасителните дейности на сдружението по м. Хисаря довеждат до това, че през 1924 г. при изкопни мероприятия в северния сектор на укреплението са открити основи на църква¹⁸, датирана в XIII–XIV век.

В периода до средата на XX век трябва да бъдат отнесени и наблюденията на Н. Мавродинов върху южния склон на хълма Хисарлъка, свързани с локализирането на останките на църква № 12 – най-вероятно трикорабна базилика, чийто план, частично възстановен поради твърде лошото състояние на основите при откриването им, е предоставен на В. Антонова за публикуване от В. Мавродинова (Antonova 1995: 132, бел. 246). При последвалите проучвания В. Антонова заварва напълно разрушени и почти заличени основите, като отбелязва, че всички камъни са вдигнати, но се вижда, че „църквата е била строена солидно, подобно на църква № 5 във вътрешната крепост“. Опирайки се на този аналог и на откритата керамика, авторката предлага два варианта на датирание – от периода на Второто българско царство или от по-ранен период, но преизползвана през XII–XIV век (Antonova 1995: 81).

През 1956/57 г. са извършени частични сондажни проучвания на Шуменската крепост от В. Антонова и Цв. Дремсизова-Нелчинова, за да се уточнят устройството, планът и периодът на съществуването ѝ. През този период археоложките продължават проучването на поляната по югоизточния склон на Шуменския хисар, където още К. Шкорпил маркира останки на малка едноапсидна

¹⁶ Описанието на скалната църква между селата Средня и Лозево е според разказите на местен овчар, а не от лично проучване на К. Шкорпил. Вж.: Shkorpil 1905: 441–442.

¹⁷ За създаването и дейността на сдружението през първите години от съществуването му вж.: Slavcheva 2014: 149–155.

¹⁸ Според Т. Тихов посочената църква е или № 6, или № 7, вж.: Tihov 2019: 223 и цит. там лит.

църква (№ 11). Спасителни археологически разкопки на този обект са проведени по време на започналото през 1958 г. изграждане на пътя от Къошковете към Шуменската крепост и последвалото разширяване през 1964 г., но след като вече трасето на пътя е пресякло и е унищожило голяма част от архитектурния облик на руините¹⁹. Именно поради това маркираните още от К. Шкорпил останки от църква (№ 11) са почти напълно унищожени, без да бъдат цялостно и системно проучени, което позволява днес по различен начин да се интерпретират датировката и функциите им. От проведените проучвания и намерените артефакти авторките правят заключението, че „на поляната под „Хисаря“ е било разположено селище от втората българска държава (XII – XIV)” и че „то е продължило своето съществуване и през ранното турско владичество” (Dremsizova, Antonova 1960: 25).

През 1959 г. Цв. Дремсизова и В. Антонова доизследват и скалните пещери под „Цар-Крумови порти”, проучвани и от Р. Попов. От наблюденията, които извършват, авторките заключават, че пещерите са служили за жилища през каменно-медната епоха, а по откритите фрагменти от среднобългарска керамика и по следите от допълнителна обработка в пещери № 2 и № 6 съдят, че са обитавани между XII–XIV век и че са в тясна връзка със скалния манастир, разположен под северната крепостна стена (Dremsizova, Antonova 1960: 5). В. Антонова и Цв. Дремсизова проучват трите килии под Шуменския Хисар на североизточния скален склон. Правят заключение, че следите от по-късна обработка, както и изкуствените вдлъбнатини в скалата сочат, че тези естествени пещери са били използвани за жилища, подобно на скалните пещери в Осмарския и Калугерския боаз, над Дивдядово и Мадара, свързани обикновено с монашески общества, които са обитавали тези места през Късното средновековие (XII-XIV век). Според авторките монасите, обитавали килиите под Шуменската крепост, са обвързани с недалечната църква „Св. Богородица” (№ 11) (Dremsizova, Antonova 1960: 30-31; Dremsizova-Nelchinova 1997: 135).

В посочената статия В. Антонова и Цв. Дремсизова представят своите наблюдения на пещерите, част от скалния манастир под Илдъз Табия, като описват плана и архитектурните им особености. В резултат на проучванията си авторките заключават, че „пещера № 1 и издълбаните отделения № 2 и 3 са служили за монашески килии и са били във връзка с църквата, разположена на склона под височината” и че „останките от описания манастир трябва да отнесем към времето на втората българска държава” (Dremsizova, Antonova 1960: 29-30).

През този период В. Антонова и Цв. Дремсизова (Dremsizova, Antonova 1960: 31-32; Dremsizova-Nelchinova 1997: 134) извършват допълнителни изследвания на скалния манастир в Осмарския боаз, в който още В. Златарски и К. Шкорпил маркират скална църква, известна под името „Костадинов манастир”. Установяват съществуването на редица други килии и гробници, които са във връзка с манастира. На скален блок, южно от Костадиновия манастир откриват изсечена в скалата стълба, водеща към килии, разположени вляво и вдясно от стъпалата. На 20 метра югоизточно от първия скален блок в горната част на друга стръмна скала откриват останки от стъпала, а в южния край – издълбано корито, използвано за гробница. В централната част на боаза във високо издигнат скален

¹⁹ Dremsizova, Antonova 1960: 22-25; Antonova 1965: 30.

блок е издълбана килия с кръгъл отвор (т.нар. Диреклията), но тъй като е останала недостъпна, подробни проучвания не правят. На югоизток от „Диреклията” в самотно отделена скала отбелязват килия с форма на подкова, а под нея – триъгълна площадка с широко стъпало.

В началото на 60-те години на XX в. Стоян Маслев предприема ново обхождане и проучване на част от скалните обители по Шуменското плато, като целта му е да открие „някои незабелязани или съзнателно изпуснати подробности” в описаните от К. Шкорпил скални църкви (Maslev 1963: 95-102). Първият обект, който е труднодостъпен и поради тази причина е останал непроучен от предходните изследвачи, е скалната църква „Диреклията” в Осмарския боаз. Именно на Ст. Маслев дължим подробното описание на плана и скицирането на обителта, а също така и обнародването на открития и разчетен от него надпис от югозападната стена на църквата. Според автора надписът свидетелства, че скалния храм е посветен на св. Архангел Михаил. В заключение Ст. Маслев датира скалната църква „Диреклията” и надписа в нея „към XIII в.” (Maslev 1963: 96-97).

В Троишкия боаз Ст. Маслев се спира на надписите и изображенията в изкуствената пещера „Манастира”, „които Шкорпил вероятно съзнателно е пропуснал <...>, но които по наша преценка представляват все пак известен интерес” (Maslev 1963: 97). На североизточната стена, намираща се на прехода от църквата към северозападното помещение, Ст. Маслев установява надпис с името на Андрей Граматик, а под него – изображение на брадва и елен. На каменен стълб, разделящ северозападното помещение на две, открива следните изображения – схематично изрисувана човешка фигура, специално оформено поле с надпис на два реда – АМИН и кръст с вписан надпис (IC XC NIKA) от горната и долната страна на хоризонталното рамо.

Следващото, на което се спира Ст. Маслев, е надписът, открит от него в ниша, намираща се в помещение в подножието на южната страна на „Момина скала”. Според предложеното разчитане е направено заключението, че „се касае за едно параклисче, посветено вероятно само на св. Дух (от св. Троица)” (Maslev 1963: 98), свързано с манастира на името на св. Троица, който се е намирал на друго място²⁰. Ст. Маслев коригира също така предположението на К. Шкорпил, че църквата в „Момина скала” е изградена на върха. Според предложеното ново локализиране църквата е издълбана на южната страна на скалата на височина 6-7 м от основата, оформяйки четириъгълно помещение. Описвайки плана на църквата и прилежащите помещения – диаконикон, протезис и гробница, Ст. Маслев акцентира на факта, че църквата е изработена старателно, но „по някаква причина тя не е била завършена и следователно не ще е била и използвана” (Maslev 1963: 99)²¹.

В посочената статия авторът разглежда една труднодостъпна скална църква по северните склонове на Шуменското плато, намираща се между селата Средня и Лозево. След направените *de viso* проучвания Ст. Маслев прецизира предложеното по-рано от К. Шкорпил описание на плана на храма и прилежащите помещения – наоса, нартекса и предполагаем склад в естествената скална дупка

²⁰ За съществуването на манастира „Св. Троица” вж. хипотезата на В. Златарски, коментирана по-горе.

²¹ Ст. Маслев не предлага датировка на църквата.

източно от църквата. Авторът дава подробно описание на нишите и отворите по стените на помещенията, като прави предположения за техните функции. Не открива следи от стенописи и надписи по стените на църквата, както и следи от гробове. Обобщавайки проучванията си на тази скална църква, Ст. Маслев прави извода, че скалните църкви по Шуменското плато, подобно на монашеските колонии по долината на р. Русенски Лом, свидетелстват за изградени монашески общности, съществували в периода XIII–XV век (Maslev 1963: 100-102).

Започналите в началото на 60-те год. на XX в. системни разкопки на Шуменската крепост под ръководството на В. Антонова и Цв. Дремсизова позволяват в следващите десетилетия да се разкрият, проучат и консервират християнските храмове във вътрешността на крепостта и извън крепостните стени (в т.нар. подградие/-ия). Това позволява до 1987 г. да се установят броят, хронологическата последователност при изграждането и архитектурният облик на храмовете (**Обр. 3**). През 1969 г. в източния сектор на крепостта са разкрити няколко църкви, надградани една върху друга през различни периоди: № 1 и № 2 – раннохристиянски, III–VI в.; № 3 – старобългарска, вт. пол. на X в.; № 4 – късносредновековна, XIII–XIV в. (Antonova 1972: 3-27; Antonova 1995: 70-74). През 1971 г. северно от кула № 3 са разкрити основите на еднокорабна, едноапсидна църква – № 5, датирана XII–XIV в. При проучванията са установени два строителни периода, свързани с преустрояването и изографисването на храма, наличието на двор, ограден със стени, в който са разкрити три гроба (Antonova 1973: 42-53; Antonova 1995: 74-78).

В периода 1973–74 г. в северния сектор на крепостта са разкопани още три църкви от XII–XIV в.: № 6 – еднокорабна, едноапсидна, при която са разкрити няколко общи християнски гробници; № 7 – аналогична на предходната, но с по-малки размери, с прилежащ към нея некропол; № 8 – еднокорабна, едноапсидна, открита, както и предходната, в много лошо състояние. До края на 70-те години на XX в. са разкрити и проучени още два християнски храма: църква № 9 от XIII–XIV в., намираща се в източния сектор на крепостта, е еднокорабна, едноапсидна и е най-малката култова сграда в крепостта, вероятно притежание на висш духовен сановник; църква № 10, намираща се под южната крепостна стена, е трикорабна базилика, при която се наблюдават два строителни периода – ранновизантийски от VI в. и старобългарски от IX–X в., при което възстановяването на храма повтаря почти напълно плана на първоначалния градеж (Antonova 1975a: 26-27; Antonova 1995: 78-81).

Докато тежат проучванията на Шуменската крепост и скалните обители по Шуменското плато, през 1979 г. по сигнал на археолога Стоян Витлянов, че в землището на с. Хан Крум при засаждане на лозя са разкрити и са разрушени солидни основи, започват спасителни проучвания на манастирския комплекс, най-вероятно споменатия от П. Бакшев, локализиран от В. Златарски и частично проучван от Р. Попов (вж. по-горе). Местността, в която са руините, се нарича „Манастира“ („Църквището“) по пътя между селата Хан Крум и Троица (**Обр. 4**), по южния склон на Шуменското плато, в който се намират църква и скитове. Проучвателките – В. Антонова, Д. Владимирова и П. Петрова – установяват, че това е обектът, който В. Златарски маркира като манастир, център на скалните обители, изсечени в близките боази. След проведените сондажи са разкрити контурите на сграда, която по своя архитектурен план е трикорабна, триапсидна,

скъсен тип базилика с преливащи една в друга кръгли апсиди. Вземайки под внимание класическия план на базиликата и масивния ѝ каменен градеж, наподобяващ този на Голямата базилика в Плиска, екипът прави извода, че първоначалното изграждане на храма трябва да се отнесе към края на IX в., след което е претърпял редица преустройства, като е продължил функционирането си и през X в., превръщайки се в духовен и просветен център. Авторките свързват построяването на храма с мащабното църковно строителство по времето на княз Борис Покръстител, а по-късните преустройства от X в. – с времето на царуването на Симеон и Петър, когато църквата се превръща в център на манастира, а за окончателното унищожаване приемат първите години на XI в., когато византийските войски повторно превземат Източна България (Antonova, Vladimirova, Petrova 1981: 65-76).

Християнският култов комплекс край селата Троица и Осмар е разглеждан от редица учени във връзка с епиграфския материал, свидетелстващ за значимостта на това сакрално пространство. Трябва да се отбележи, че Троишкият ктиторски надпис, открит от Т. Балабанов, а публикуван от К. Попконстантинов, отразява целенасоченото отношение на средновековния български владетелски двор за изграждане на голяма църква в подножието на платото. Както отбелязва К. Попконстантинов, анализът на паметника позволява да се направи заключението, „че храмът се е отнасял към манастир около с. Троица, за какъвто свидетелствува и католическият епископ Петър Богдан” (Popkonstantinov 1980: 64)²².

В следващите години проучванията се концентрират в Шуменската крепост и прилежащата ѝ територия. През 1984 г. на поляната под източната крепостна стена отново са проведени сондажни разкопки, като откритите останки от дълги оградни зидове позволяват на В. Антонова да предположи, че подградието е било защитено от крепостна стена. В един от сондажите, близо до църква № 11, са разкрити три християнски погребения, вероятно част от некрополола при храма. Всичко това (включително откритите съоръжения и артефакти) дава основание на В. Антонова да препотвърди, „че непосредствено под крепостните стени била разположена част от подградието на средновековния Шумен” (Antonova 1989: 58). През следващите десетилетия различни проучватели и учени изказват свои хипотези относно ситуирането на храма – дали е църква в подградието, дали е част от манастирски комплекс извън границите на крепостта, или е митрополитска резиденция през XIV в.

Както бе посочено по-горе за подградието на средновековния град Шумен, обхващащо поляната по югоизточния склон на Шуменския Хисар в м. Харачи боаз, още К. Шкорпил съобщава, че в най-западната част са съществували следи от основи на малка едноапсидна църква. За този християнски храм се откриват сведения и в „Описание на град Шумен” на възрожденския учител К. Божилов, който отбелязва, че е оглеждал каменни блокове с надписи и рисунки, измерени от турчин иманяр в руините на църквата (Georgieva 2008: 119 и цит. лит.). Богатият епиграфски материал, открит сред руините на църквата и включен от К. Шкорпил в таблата към т. X на ИРАИК, ни дава информация за името на храма – „Св. Богородица”, и че със сигурност е съществувал в първите десетилетия на XV

²² За различните разчитания на част от епиграфските паметници от района вж. също: Konstantinova 1983: 74-76; Ovcharov, Andreev 1998: 34-46.

в. (според наличната 1415 г. в ктиторския надпис)²³. Открит е също така камък с изображение на триетажно сдание – вероятно църква, с кръст на входа и върху двете страни на фасадата (по К. Шкорпил), което според Т. Тихов може да свидетелства за резиденция на висш църковен архиерей в манастир²⁴.

Първоначалната хипотеза на проучвателките Цв. Дремсизова и В. Антонова е, че под „Хисаря“ е съществувало селище от Второто българско царство, като без съмнение това поселение е в тясна връзка с крепостта (Dremsizova, Antonova 1960: 25). По-късно В. Антонова разглежда храма от подградието като средишна църква („особено през зимата“) на монасите от скалния манастир около Шуменската крепост (Antonova 1981: 92).

Според Д. Георгиева църквата е в рамките на средновековен манастир, в чиято територия са открити некропол, баня, охранителна кула, стопански сгради и грънчарска работилница. За съществуването на манастирска сграда авторката търси потвърждение в споменатото по-горе изображение на триетажна сграда върху камък, открит до църквата. Според изследователката комплексът съществува от IX в. до 1444 г., като „допълва градоустройствената схема на средновековния Шумен“ (Georgieva 2008: 126).

В своя публикация Е. Дерменджиев също отделя внимание на църквата „Св. Богородица“ (**Обр. 5**), разглеждайки я като част от манастир, но в рамките на подградието. Според автора е възможно около храма да се е оформил манастирски комплекс, който включва и маркираната още от К. Шкорпил „Римска баня“ (Dermendzhiev 2017: 81-83) (**Обр. 1, 2**). Т. Тихов се присъединява отчасти към това мнение, тъй като отбелязва, че е възможно манастирската обител да е функционирала в периода XIII – XIV в. до 1444 г., защото според него археологическите данни за подградията са оскъдни, за да се твърди, че манастирът е изграден още през Ранното българско средновековие (Tihov 2019: 236-237 и цит. лит.).

При продължилите около три десетилетия проучвания на Шуменската крепост са обособени 6 християнски храма в 6 квартала от периода на Късното българско средновековие (XII-XIV в.) – три в северната половина, два в централния сектор и един в южния сектор. Според П. Георгиев 6-те църкви в Шуменската крепост имат функцията на „енорийски храмове на отделни квартали в поселението“, като „единствената църква с ясно изразен обществен характер се явява голямата църква № 4, която несъмнено е била главният храм на поселението в крепостта“, влизащо в „една култово-религиозна единица - енория“. П. Георгиев уточнява, че населението извън крепостта навярно е образувало „още една или две такива енории със свои църкви в подградията“ (Georgiev 1993: 77-79).

След като в края на 80-те год. на XX в. археологическите проучвания на Шуменската крепост са преустановени, остават отворени дискуссионните въпроси, свързани с наличието на едно или повече подградия, със съществуването на манастирски комплекс под източната стена на крепостта, с ролята на църкви № 11 и № 12. През 90-те години на XX в. и първото десетилетие на XXI в. учените

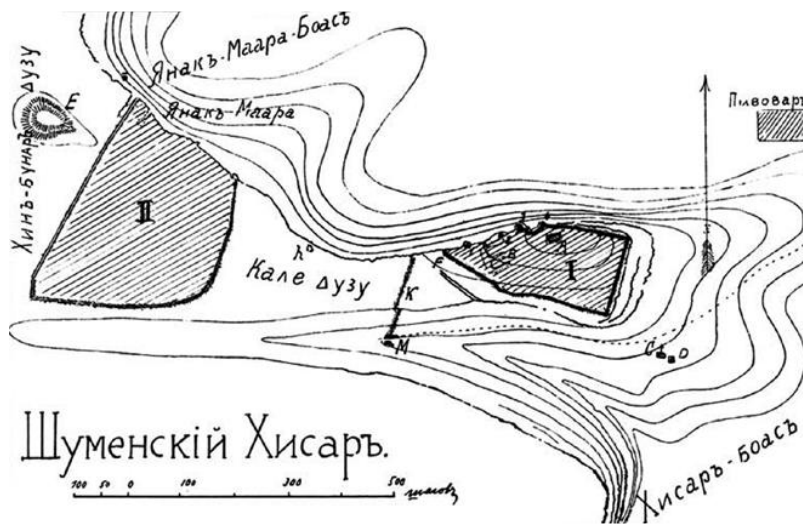
²³ Вж. Zlatarski 1901: 726-727; Margos 1973: 419-424; Konstantinova 1983: 68-78.

²⁴ Вж.: Tihov 2019: 236 и цит. лит. На посочената страница Т. Тихов поставя въпроса дали изображението не може да е на църква № 12. За възможността църквата да е резиденция на преславския митрополит през XIV век вж.: Zhekova 2014: 508.

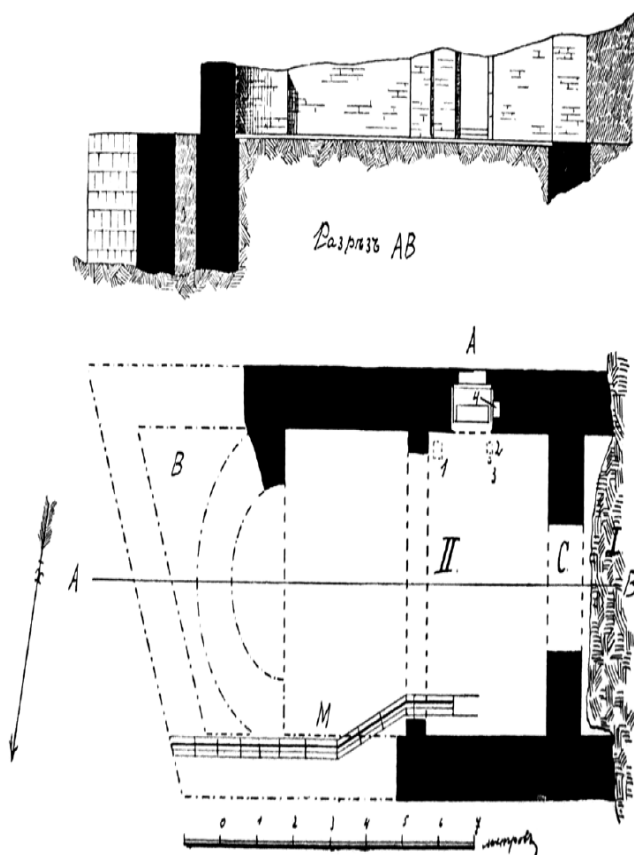
историци и археолози отново насочват вниманието си към скалните манастири по венца на Шуменското плато и са проведени някои нови наблюдения на обителите в района на селата Троица и Осмар (Ovcharov, Andreev 1998: 34). В своя публикация, разглеждайки археологическите паметници в околностите на с. Новосел, Ст. Бонев също обръща внимание на описаната по-рано от Ст. Маслев скална църква. Според Ст. Бонев над въпросната църква „се откриват следи от пострройки, а културните останки около тях са свидетелство за живот именно в годините на зрелия феодализъм”. Това дава основание на автора да идентифицира посочените останки със съществуващ манастир в м. Балкан тарлъ (Bonev 1993: 48-49).

След 2000-та год. М. Николов предприема нови проучвания по цялата долина на р. Стражка и допълва по-ранните наблюдения, описания и скици на Ст. Маслев (**Обр. 6**). По време на своите експедиции М. Николов открива три неописани пещери – две естествени и една изкуствено прокопана, намиращи се на различно отстояние от скалната църква. Авторът приема, че скалната ниша, отстояща на 30 м от църквата, се е използвала за гробница. Обобщавайки наблюденията си, заключава, че наличието на църква, гробница и скални килии свидетелства за обособен скален манастирски комплекс по горното течение на р. Стражка, като предлага датиране в границите на XII–XIV в. (Nikolov 2008: 53-55).

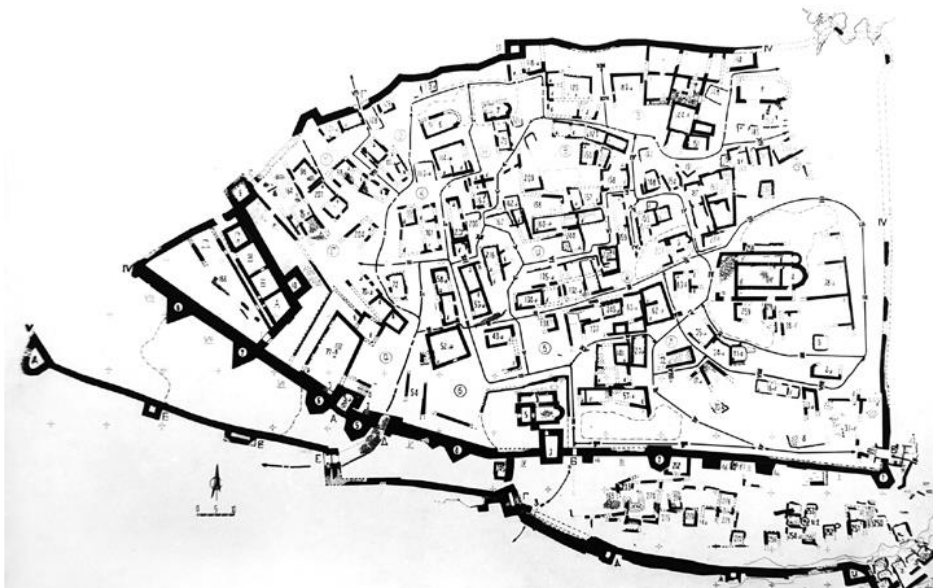
Настоящото изложение открие в обобщен план постигнатото в проучванията на средновековните християнските храмове и скални обители по Шуменското плато. В най-общ план изследователите приемат, че скалните комплекси се датират в периода XII–XIV в. и ги свързват основно с навлизането на исихазма по българските земи. Проучванията обаче доказват, че това не са самостоятелно възникнали монашески единици, а са част от скални скитове към манастир или средищна църква в подножието на склоновете в боазите на Шуменското плато. В този ред на мисли може да се предположи, че през XII–XIV е апогейт на функционирането на скалните манастири в Шуменско, но част от тях най-вероятно са съществували в по-ранен етап – Ранното българско средновековие. Въпросите около модела на изграждане на комплекси от средищна църква или манастир и прилежащи към тях скални обители могат да получат отговор при едни бъдещи комплексни експедиции и изследвания, целящи попълването на археологическата карта на Шуменското плато.



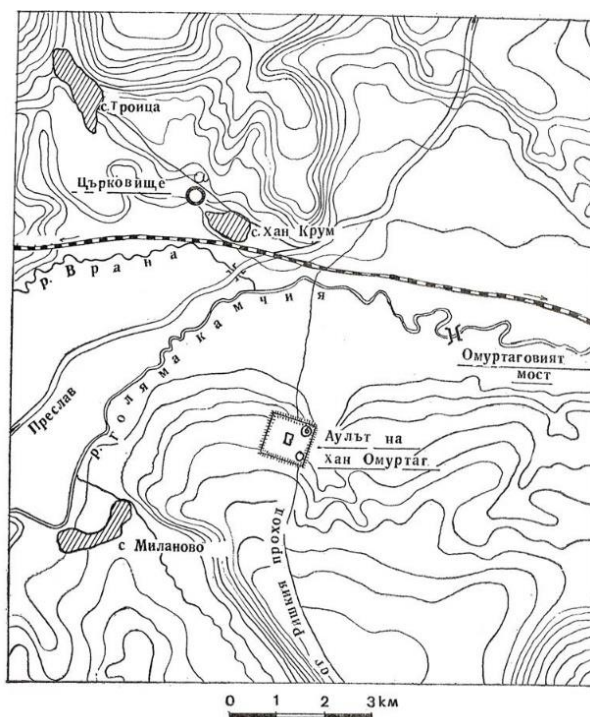
Обр.1. План на Шуменската крепост (I) със землено укрепление-лагер (II) от запад – ситуиране на църквата „Св. Богородица“ (С) и банята (D).
(по К. Шкорпил – ИРАИК, Т. X., 1905 г.)



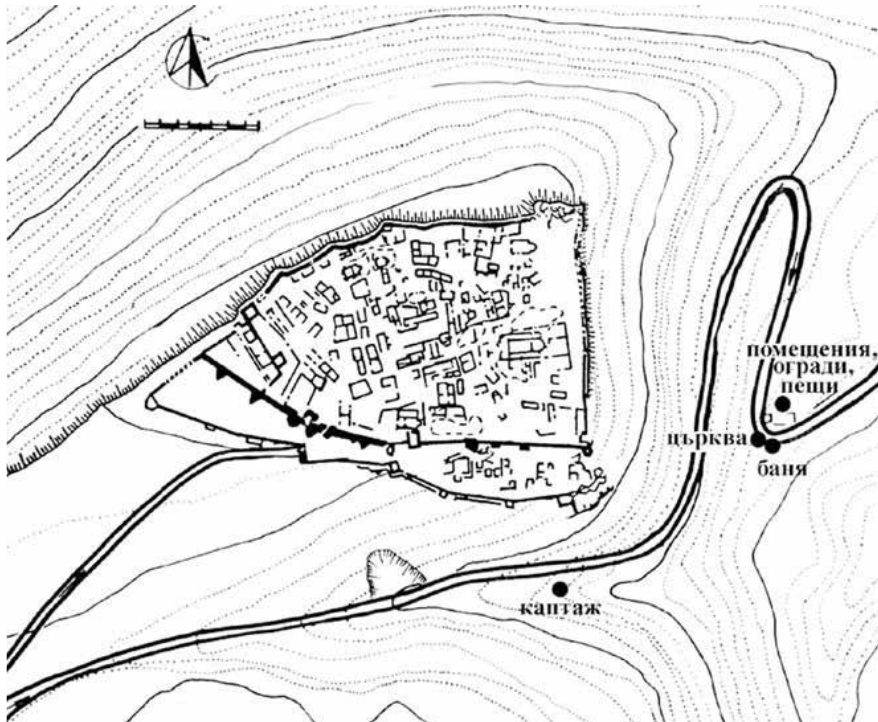
Обр. 2. План и надлъжен разрез на църквата „Св. Богородица“ с водопровода
(по К. Шкорпил – ИРАИК, Т. X., 1905 г.)



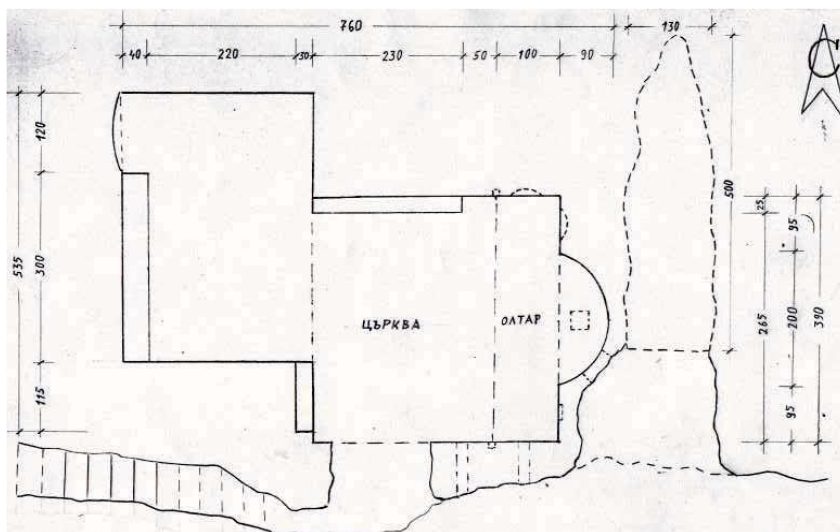
Обр. 3. План на Шуменската крепост и разположението на църквите през XII – XV в.
(по В. Антонова – 1995 г.)



Обр. 4. Местността Манастира (Църквището) при с. Хан Крум, Шуменско
(по В. Антонова, Д. Владимирова, П. Петрова – 1981 г.)



Обр. 5. План на Шуменската крепост (XII – XV в.) с подградието – ситуиране на банята, църква № 11 „Св. Богородица“ и др. (по В. Антонова – 1982 г.; допълнения по Е. Дерменджиев – 2017 г.)



Обр. 6. Скалният манастир при р. Стражка (по Ст. Маслев – 1963г.; допълнения по М. Николов – 2008 г.)

ИЗПОЛЗВАНА ЛИТЕРАТУРА

- Acta Bulgariae 1887:** Acta Bulgariae ecclesiastica ab. a. 1565 usque ad a. 1799. Collegit et digessit P. Fr. Eusebius Fermendžiu. – In: Monumenta Spectantia Historium Slavorum Meridionalium. Edidit Academia Scientiarum et Artrium Slavorum Meridionalium. Volumen Decimum Octavum. Posita veno in Taberna libraria eiusdem Academiae L. Hartman (Kugli-Deutsch). Zagrabiae.
- Antonova 1965:** Antonova, V. Srednovekovni lapidarni pametnitsi s nadpisi i risunki ot Kolarovgrad. // INMK, III, 30 [Антонова, В. Средновековни лапидарни паметници с надписи и рисунки от Коларовград. // ИИМК, III, 30].
- Antonova 1972:** Antonova, V. Novootkriti църкви в Шуменската крепост. // ИИМШ, V, 3-27 [Антонова, В. Новооткрити църкви в Шуменската крепост. // ИИМШ, V, 3-27].
- Antonova 1973:** Antonova, V. Църква N 5 в Шуменската крепост. // Археологија, 1, 42-53 [Антонова, В. Църква № 5 в Шуменската крепост. // Археология, 1, 42-53].
- Antonova 1975a:** Antonova, V. Arheologicheski prouchvaniya na Shumenskata крепост (XII–XIV v.). // GMSB, I, 26-27 [Антонова, В. Археологически проучвания на Шуменската крепост (XII–XIV в.). // ГМСБ, I, 26-27].
- Antonova 1975:** Antonova, V. Grad Shumen do XV v. Shumenska крепост. Patevoditel. Shumen [Антонова, В. Град Шумен до XV в. Шуменска крепост. Пътеводител. Шумен].
- Antonova 1981:** Antonova, V. Skalniyat manastir okolo Shumenskata крепост. // ГМСБ, VII, 86-93 [Антонова, В. Скалният манастир около Шуменската крепост. // ГМСБ, VII, 86-93].
- Antonova 1989:** Antonova, V. Za podgradieto na srednovekovniya grad Shumen prez XIII-XIV v. // GMSB, XV, 58 [Антонова, В. За подградието на средновековния град Шумен през XIII–XIV в. // ГМСБ, XV, 58].
- Antonova 1995:** Antonova, V. Shumen i Shumenskata крепост. Shumen [Антонова, В. Шумен и Шуменската крепост. Шумен].
- Antonova, Vladimirova, Petrova 1981:** Antonova, V., D. Vladimirova, P. Petrova. Novi arheologicheski prouchvaniya pri s. Han Krum, Shumensko (predvaritelno saoshtenie). // GMSB, VII, 65-76 [Антонова, В., Д. Владимирова, П. Петрова. Нови археологически проучвания при с. Хан Крум, Шуменско (предварително съобщение). // ГМСБ, VII, 65-76].
- Belezhki 1963:** Patni belezhki za grad Shumen (Kolarovgrad) ot Feliks Kanits. Prevod i komentar ot Tsv. Tsvetkova. // INMK, II, 135 [Пътни бележки за град Шумен (Коларовград) от Феликс Каниц. Превод и коментар от Цв. Цветкова. // ИИМК, II, 135].
- Bonev 1993:** Bonev, St. Kam arheologicheskata karta na Shumensko. // ИИМШ, VIII, 48-49 [Бонев, Ст. Към археологическата карта на Шуменско. // ИИМШ, VIII, 48-49].
- Georgiev 1993:** Georgiev, P. Opit za ustanovuavane chislenostta i sotsialnata organizatsiya na naselenieto v Shumen prez XIII-XIV v. // ИИМШ, VIII, 77-79 [Георгиев, П. Опит за установяване числеността и социалната организация на населението в Шумен през XIII–XIV в. // ИИМШ, VIII, 77-79].
- Dermendzhiev 2017:** Dermendzhiev, E. Banya v podgradieto na srednovekovniya Shumen. // ИИМШ, 17, 81-83 [Дерменджиев, Е. Баня в подградието на средновековния Шумен. // ИИМШ, 17, 81-83].
- Dimitrov 2001:** Dimitrov, B. Petar Bogdan Bakshev. Bulgarski politik i istorik ot XVII vek. Vtoro izdanie. Sofia [Димитров, Б. Петър Богдан Бакшев. Български политик и историк от XVII век. Второ издание. София].
- Dobroplodni 1893:** Dobroplodni, S. I. Kratka avtobiografiya. Sofia [Доброплодни, С. И. Кратка автобиография. София].
- Dremsizova, Antonova 1960:** Dremsizova, Tsv., V. Antonova. Prinos kam nay-starata istoriya na Shumen i Shumenskoto plato. // Shumen – Kolarovgrad. Sbornik ot statii i materialii za minaloto na grada. Kn. I. Kolarovgrad [Дремсизова, Цв., В. Антонова. Принос към

- най-старата история на Шумен и Шуменското плато. // Шумен – Коларовград. Сборник от статии и материали за миналото на града. Кн. I. Коларовград].
- Dremsizova-Nelchinova 1997:** Dremsizova-Nelchinova, Tsv. Skalnite manastiri v Shumensko. // ПМСН, IX, 131-139 [Дремсизова-Нелчинова, Цв. Скалните манастири в Шуменско. // ИИМШ, IX, 131-139].
- Dremsizova-Nelchinova, Antonova 1975:** Dremsizova-Nelchinova, Tsv., V. Antonova. Katalog na arheologichesките pametnitsi ot Shumenski okrag. Sofia [Дремсизова-Нелчинова, Цв., В. Антонова. Каталог на археологическите паметници от Шуменски окръг. София].
- Georgieva 2008:** Georgieva, D. Podgradie ili manastir na yugoiztochniya sklon na Shumenskata krepost. // ПМСН, XIV, 114-130 [Георгиева, Д. Подградие или манастир на югоизточния склон на Шуменската крепост. // ИИМШ, XIV, 114-130].
- Georgieva, Penkov 1996:** Georgieva, D., M. Penkov (eds.). Shumen i Shumensko XV-XIX vek. Shumen [Георгиева, Д., М. Пенков (съст. и ред.). Шумен и Шуменско XV–XIX век. Шумен].
- Irechek 1974:** Irechek, K. Patuvaniya po Bulgaria. Prevod ot cheshki St. Argirov. Pod red. na Ev. Buzhashki i V. Velkov. Sofia [Иречек, К. Пътувания по България. Превод от чешки Ст. Аргиров. Под ред. на Ев. Бужашки и В. Велков. София].
- Jireček 1888:** Jireček, K. Cesty pro Bulharsku. – In: Novočeská bibliothéka. Vyd. Nákladem musea Království Českého. Č. XXVII. Praha, s. 643.
- Konstantinova 1983:** Konstantinova, V. Srednovekovni nadpisi ot Shumensko (XII–XV v.). // Starobulgaristika, 3, 68-78 [Константинова, В. Средновековни надписи от Шуменско (XII–XV в.). // Старобългаристика, 3, 68-78].
- Margos 1973:** Margos, A. Kam vaprosa za cheteneto na dva nadpisa ot srednovekovnata tsarkva pod Shumenskata krepost. – In: Sbornik v pamet na profesor Aleksandar Burmov. Sofia, s. 419-424 [Маргос, А. Към въпроса за четенето на два надписа от средновековната църква под Шуменската крепост. – В: Сборник в памет на професор Александър Бурмов. София, с. 419-424].
- Maslev 1963:** Maslev, St. Neizsledvani skalni tsarkvi v Kolarovgradsko. // IAI, XXVI, 95-102 [Маслев, Ст. Неизследвани скални църкви в Коларовградско. // ИАИ, XXVI, 95-102].
- Nedkov 1960:** Nedkov, B. Bulgaria i sasednite y zemi prez XII vek spored Idrisi. Sofia [Недков, Б. България и съседните ѝ земи през XII век според Идриси. София].
- Nikolov 2008:** Nikolov, M. Skalnite manastiri po Shumenskoto plato. Prinost kam tyahnoto prouchvane. // ПМСН, XIV, 49-56 [Николов, М. Скалните манастири по Шуменското плато. Принос към тяхното проучване. // ИИМШ, XIV, 49-56].
- Ovcharov, Andreev 1998:** Ovcharov, N., Hr. Andreev. Hristyanskiyat kultov kompleks pri selata Troitsa i Osmar (Shumensko) spored epigrafските svedeniya ot XIII–XIV v. // Arheologiya, 3-4, 34-46 [Овчаров, Н, Хр. Андреев. Християнският култов комплекс при селата Троица и Осмар (Шуменско) според епиграфските сведения от XIII–XIV в. // Археология, 3-4, 34-46].
- Popkonstantinov 1980:** Popkonstantinov, K. Starobulgarski ktitorski nadpisi ot s. Troitsa, Shumensko. // Arheologiya, 4, 64 [Попконстантинов, К. Старобългарски ктиторски надписи от с. Троица, Шуменско. // Археология, 4, 64].
- Popov 1904:** Popov, R. Prinost kam predistoriyata na Bulgaria. Peshterite ot Tarnovskiya derwent, selishteto pri Madara i peshterite nad Shumen. – In: Sbornik za narodni umotvoreniya, nauka i knizhnina. Кн. XX. Sofia [Попов, Р. Принос към предисторията на България. Пещерите от Търновския дервент, селището при Мадара и пещерите над Шумен. – В: Сборник за народни умотворения, наука и книжнина. Кн. XX. Нова редица книга втора. София].
- Shkorpil 1905:** Shkorpil, K. Pamyatniki v okrestnostyah Abobskoy ravniny: Stana, Provadiyskie gory, vodorazdelnyne vozvyshenosti i Shumenskie gory. // IRAIK, X, 428-442

[Шкорпил, К. Памятники в окрестностях Абобской равнины: Стана, Провадийские горы, водораздельные возвышенности и Шуменские горы. // ИРАИК, X, 428-442].

Shkorpil 1910: Shkorpil, K. Preslav. // IVAD [Шкорпил, К. Преслав. // ИВАД].

Slavcheva 2014: Slavcheva, S. Arheologicheskoto sdruzhenie "Bulgarska starina" – Shumen i deynostta mu po opazvane i populyarizirane na kulturno-istoricheskoto nasledstvo (1924-1928). // ПМСН, 16, 149-155 [Славчева, С. Археологическо сдружение „Българска старина“ – Шумен и дейността му по опазване и популяризиране на културно-историческото наследство (1924-1928 г.). // ИИМШ, 16, 149-155].

Staynova 1995: Staynova, M. Osmanski izkustva na Balkanite XV–XVIII v. Sofia [Стайнова, М. Османски изкуства на Балканите XV–XVIII в. София].

Tihov 2019: Tihov, T. Shumenskata krepost – minalo i badeshte (60 godini ot nachaloto na redovnite arheologicheski prouchvaniya. 100 godini ot rozhdenieto na st.n.s. Vera Antonova). // ПМСН, 18, 223 [Тихов, Т. Шуменската крепост – минало и бъдеще (60 години от началото на редовните археологически проучвания. 100 години от рождението на ст.н.с. Вера Антонова). // ИИМШ, 18, 223].

Todorov 1972: Todorov, N. Balkanskiyat grad XV-XIX vek. Sofia [Тодоров, Н. Балканският град XV-XIX век. София].

Urban, Vachkova 1995: Urban, Zd., K. Vachkova. Cheshki stranitsi za Shumen prez Vazrazhdaneto. Shumen [Урбан, Зд., К. Вачкова. Чешки страници за Шумен през Възраждането. Шумен].

Velikov 1979: Velikov, V. Muzeynoto delo v Shumenskiya kray prez perioda 1857-1904 g. // ГМСВ, 5, 200-208 [Великов, В. Музейното дело в Шуменския край през периода 1857-1904 г. // ГМСВ, 5, 200-208].

Zhekova 2014: Zhekova, Zh. Myastoto na grad Shumen v administrativnata struktura na srednovekovna Bulgaria. – In: Gradat v bulgarskite zemi (po arheologicheski dannii). Shumen, 501-514 [Жекова, Ж. Мястото на град в Шумен административната структура на средновековна България. – В: Градът в българските земи (по археологически данни). Шумен, 501-514.

Zlatarski 1897: Zlatarski, V. N. Koy e bily Tudory chernorizets Doksovy? // Bulgarski pregled, IV, kn. 3, 42-61 [Златарски, В. Н. Кой е бил Тудоръ черноризецъ Доксовъ? // Български преглед, IV, кн. 3, с. 42-61].

Zlatarski 1901: Zlatarski, V. N. Ediny bulgarski nadpisy oty XV. vyaky. // Periodicheskoto spisanie na Bulgarskoto knizhovno druzhestvo vy Sofia, LXI, 726-730 [Златарски, В. Н. Единъ български надписъ отъ XV. въкъ. // Периодическо списание на Българското книжовно дружество въ София, LXI, с. 726-730].

Zlatarski 1902: Zlatarski, V. N. Nadpisy ot g. Shumeny. // Periodicheskoto spisanie na Bulgarskoto knizhovno druzhestvo vy Sofia. LXII, 223-224 [Златарски, В. Н. Надписъ отъ г. Шумень. // Периодическо списание на Българското книжовно дружество въ София, LXII, с. 223-224].

Zlatarski 1934: Zlatarski, V. N. Istoriya na bulgarskata darzhava prez srednite vekove. T. II. Sofia [Златарски, В. Н. История на българската държава през средните векове. Т. II. София].